

**A E N O**



**Manual de instalare și utilizare fierbător electric  
AENO EK2**

(Model: AEK0002)

v. 1.0.1 | aprilie 2022



## Cuprins

Introducere .....	5
Drepturi de autor.....	5
Responsabilitate și asistență tehnică.....	6
Conformitatea cu standardele .....	7
Avertismente și restricții .....	9
1 Descriere generală și date tehnice .....	12
1.1 Descrierea și scopul dispozitivului .....	12
1.2 Specificații.....	15
1.3 Pachet de aprovizionare .....	16
1.4 Ambalare și etichetare.....	17
2 Instalare și utilizare.....	18
2.1 Pregătirea pentru muncă .....	18
2.2 Apă clocotită.....	20
3 Întreținere și reparații .....	22
3.1 Curățarea corpului și a bazei dispozitivului.....	22
3.2 Curățarea interiorului dispozitivului .....	23
4 Obligațiile de garanție .....	25
4.1 Centre de service AENO™.....	26
4.2 Procedura de service în garanție.....	26
4.3 Limitarea răspunderii .....	26
5 Depozitare, transport și eliminare.....	28
6 Alte informații.....	30
7 Depanare.....	32
8 Glosar .....	34

## Figuri și tabele

Figura 1 – Vedere laterală.....	12
Figura 2 – Vedere de sus .....	13
Figura 3 – Elemente ale dispozitivului.....	14

---

---

Figura 4 – Pachetul de alimentare .....	17
Figura 5 – Exemple instalarea dispozitivului .....	18
Figura 6 – Mărcile nivelului apei .....	19
Figura 7 – Procesul de umplere a ceainicului și de fierbere a apei.....	21
Figura 8 – Curățarea carcasei dispozitivului .....	23
Tabelul 1 – Date tehnice principale .....	15
Tabelul 2 – Agenți de decalcifiere și metode de curățare .....	24
Tabelul 3 – Probleme și soluții tipice.....	32

## Introducere

Acest manual conține o descriere detaliată a ceainicului electric AENO EK2, precum și instrucțiuni de utilizare și întreținere.

## Drepturi de autor

Drepturi de autor © ASBISc Enterprises PLC. Toate drepturile rezervate.

Marca comercială AENO™ aparține ASBISc Enterprises PLC ("ASBISc").

Toate mărcile comerciale și denumirile comerciale, precum și logo-urile și alte simboluri menționate în prezentul document sunt proprietatea proprietarilor respectivi \*.

Materialul prezentat sub numele AENO™ și conținut în acest manual este protejat de legile internaționale și locale, inclusiv de legile privind drepturile de autor și drepturile conexe.

Orice trimiteri la numele altor companii, mărci și echipamente din acest document sunt făcute în scopul explicării și descrierii dispozitivelor și nu încalcă niciun drept de proprietate intelectuală.

Orice reproducere, copiere, publicare, distribuire ulterioară sau afișare publică a materialelor prezentate în acest document (integral sau parțial) este permisă numai după obținerea unei autorizații scrise corespunzătoare din partea deținătorului drepturilor de autor.

Orice utilizare neautorizată a materialelor din acest manual poate atrage răspunderea civilă și urmărirea penală a contravenientului în conformitate cu legislația aplicabilă.

\* **Strix** este o marcă a Strix Group Plc.

## Responsabilitate și asistență tehnică

Acest document a fost întocmit în conformitate cu toate cerințele legale necesare și conține informații detaliate, complete și ușor de înțeles privind exploatarea și întreținerea. Informațiile sunt actuale la data indicată în document. Respectarea strictă a instrucțiunilor din acest manual este o cerință de bază pentru funcționarea corectă, sigură și fiabilă a dispozitivului.

Acest manual, precum și Scurt ghid de utilizare fac parte integrantă din dispozitiv și trebuie păstrate întotdeauna de către utilizator ca documente de referință.

ASBISc își rezervă dreptul de a modifica dispozitivul și de a aduce schimbări și modificări la acest document fără a anunța în prealabil utilizatorii și nu va fi răspunzătoare pentru eventualele consecințe negative care rezultă din utilizarea unei versiuni neactualizate a documentului sau pentru orice posibile erori tehnice sau tipografice sau omisiuni sau daune accidentale sau indirecte care pot apărea din transmiterea acestui document sau din utilizarea dispozitivelor.

În cazul în care există discrepanțe între versiunile lingvistice ale documentului, prevalează versiunea în limba rusă a acestui manual.

ASBISc nu oferă nicio garanție cu privire la materialul conținut în acest document, inclusiv, dar fără a se limita la comercializarea și adevărarea dispozitivului pentru orice aplicație particulară.

Dacă aveți întrebări tehnice, vă rugăm să contactați reprezentantul ASBISc local sau departamentul de asistență tehnică la **aeno.com**. Cele mai frecvente probleme întâlnite sunt descrise în secțiunea 7 "Depanarea" din prezentul document.

Cea mai recentă versiune a acestui manual poate fi descărcată de pe **aeno.com/documents**.

Informațiile utilizatorilor, inclusiv datele cu caracter personal, sunt protejate împotriva accesului neautorizat și a divulgării neautorizate, în conformitate cu cerințele GDPR. Puteți vizualiza Politica de confidențialitate la **aeno.com/privacy-policy**.

## Conformitatea cu standardele



Dispozitivul este certificată CE și este conformă cu următoarea legislație a Uniunii Europene:

- Directiva 2014/30/UE privind compatibilitatea electromagnetică;
- Directiva privind joasă tensiune 2014/35/UE;
- Directiva 2009/125/CE privind cerințele de proiectare ecologică pentru produsele consumatoare de energie;
- Regulamentul (CE) nr. 1907/2006 privind reglementările referitoare la înregistrarea, evaluarea, autorizarea și restricționarea substanțelor chimice (REACH).



Dispozitivul este conform cu cerințele de marcare UKCA pentru ca dispozitivul să fie vândut în Regatul Unit.



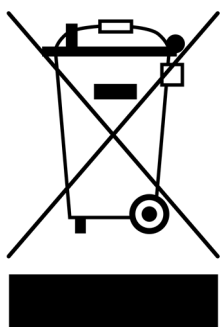
Dispozitivul a trecut toate procedurile de evaluare prevăzute în reglementările tehnice ale Uniunii Vamale și respectă normele țărilor Uniunii Vamale.



Dispozitivul este conform cu Directiva privind restricționarea substanțelor periculoase (RoHS) în echipamentele electronice și electrice (Directiva 2015/863/UE, 2011/65/UE).



Marca națională de conformitate a Ucrainei, care indică faptul că dispozitivul respectă toate reglementările tehnice necesare.



Simbolul coșului de gunoi cu roți barate este utilizat pentru a marca echipamentele electrice și electronice și indică o colectare separată.

Simbolul este dat în conformitate cu Directiva 2012/19/UE privind deșeurile de echipamente electrice și electronice (WEEE) \* și indică faptul că acest echipament necesită colectare separată la sfârșitul duratei de viață și trebuie eliminat separat de deșeurile municipale nesortate.

Pentru a proteja mediul înconjurător și sănătatea umană, eliminați echipamentele electrice și electronice uzate în conformitate cu orientările aprobate pentru eliminarea în siguranță.

	AR	BG	CS	DE	EN	ES	ET	FR	HR	HU	HY	IT
	KA	KK	LT	LV	PL	RO	RU	SK	SR	UK	UZ	ZH

\* A se vedea secțiunea 8 "Glosar" pentru o explicație.



## Avertismente și restricții

Vă rugăm să citiți cu atenție informațiile din această secțiune a documentului înainte de a utiliza dispozitivul.

**AVERTISMENT!** Avertismentele, precauțiile și instrucțiunile din acest document nu pot acoperi toate situațiile periculoase posibile. La utilizarea dispozitivului trebuie să se folosească bunul simț.

Dispozitivul este conceput pentru:

- pentru adulți;
- pentru copii sub supravegherea persoanelor responsabile de siguranța lor;
- pentru persoanele cu mobilitate redusă care sunt capabile din punct de vedere fizic să utilizeze și să întrețină dispozitivul în conformitate cu acest manual de utilizare.

Folosiți dispozitivul numai într-un mediu casnic și în modul descris în acest manual de utilizare. Dispozitivul nu poate fi utilizat în aer liber. Nerespectarea instrucțiunilor de utilizare din acest manual poate provoca daune pentru sănătatea sau bunurile dumneavoastră.

1. Dispozitivul este proiectată pentru utilizare acasă, la birou și în medii similare. Nu îl aplicați într-un mediu industrial.
2. Dispozitivul este destinat doar pentru încălzirea și fierberea apei.
3. Așezați dispozitivul pe o suprafață orizontală uscată, plană și stabilă.
4. Nu instalați dispozitivul pe un aragaz cu gaz sau electric sau în apropierea unor surse externe de căldură (flăcări deschise, suprafețe fierbinți, aparate de încălzire) sau în apropierea altor aparate electrice. Protejați-l de lumina directă a soarelui și de alte surse potențiale de căldură.
5. Nu utilizați dispozitivul în încăperi cu fluctuații extreme de temperatură, într-o atmosferă umedă sau în cazul în care pe dispozitivul sau pe bază acestuia pot apărea stropi de apă, picături sau condens, pentru a evita incendiile și/sau șocurile electrice.
6. Înainte de prima utilizare, verificați dacă tensiunea nominală indicată în documentația tehnică corespunde tensiunii de rețea.
7. Conectați dispozitivul numai la o priză cu împământare. Nu folosiți un prelungitor.

8. Introduceți cablul de alimentare în priză și scoateți-l din priză numai cu mâinile uscate.
9. Poziționați cablul de alimentare astfel încât să nu poată fi călcat sau prins din greșeală.
10. Nu așezați nimic deasupra cablului de alimentare și nu permiteți ca acesta să intre în contact cu margini ascuțite sau suprafețe fierbinți.
11. Asigurați-vă că cablul de alimentare nu atârână peste marginile mobilei sau nu atinge suprafețe care ar putea deteriora izolația.
12. Nu înfășurați cablul de alimentare în jurul corpului dispozitivului.
13. În cazul în care cablul de alimentare este deteriorat, deconectați mai întâi sursa de alimentare de la priză, apoi scoateți dispozitivul din priză. Cablul de alimentare trebuie înlocuit numai de către un atelier.
14. Nu lăsați dispozitivul pornit nesupravegheat.
15. Nu porniți ceainicul fără apă sau cu apă insuficientă (sub marcajul "MIN" de pe interiorul carcasei). În acest caz, dispozitivul se va opri înainte ca apa să fiarbă.
16. Nu turnați apă peste marcajul "MAX" de pe interiorul carcasei.
17. Nu folosiți ceainicul cu capacul deschis.
18. Nu mișcați dispozitivul în timpul funcționării.
19. Nu deschideți ceainicul în timp ce apa se încălzește sau în primele câteva minute după fierbere.
20. Asigurați-vă că capacul este bine închis înainte de a ridica dispozitivul. Nu atingeți corpul fierbinte cu mâinile, ridicați dispozitivul de pe bază doar de mâner.
21. Aveți grijă când turnați apă fierbinte, nu înclinați prea brusc ceainicul cu apă.
22. Utilizați dispozitivul numai cu bază furnizat.
23. Nu scufundați ceainicul, bază cu contactele sale electrice, cablul de alimentare sau fișa cablului de alimentare în apă sau în alte lichide. Nu lăsați să se formeze condens pe ele.
24. Dacă dispozitivul cade în apă, nu-l atingeți niciodată și deconectați-l imediat de la sursa de alimentare.
25. Nu utilizați niciodată un dispozitiv sau bază care a fost în apă. Trimiteți-le la un centru de service autorizat pentru a le verifica.
26. Dacă observați orice defecțiune sau deteriorare, opriți imediat utilizarea dispozitivului și contactați un centru de service.
27. Reparațiile dispozitivului trebuie efectuate numai de către un tehnician de service calificat. Nu încercați niciodată să reparați singur dispozitivul.

28. Nu efectuați nicio modificare a dispozitivului sau a componentelor sale. Utilizați-l numai cu accesorii, consumabile și/sau piese de schimb originale și recomandate de producător.
29. Deconectați dispozitivul de la sursa de alimentare după ce ați terminat de a-l utiliza și înainte de a-l curăța.
30. Detarțați și curățați din timp interiorul și exteriorul dispozitivului (a se vedea secțiunea 3).
31. Nu permiteți copiilor să folosească dispozitivul fără supravegherea unui adult și/sau să se joace cu el.

## Simboluri și pictograme de avertizare

Clasa I \* de protecție împotriva șocurilor electrice.



\* A se vedea secțiunea 8 "Glosar" pentru o explicație.

## 1 Descriere generală și date tehnice

### 1.1 Descrierea și scopul dispozitivului

Ceainicul electric AENO EK2 este conceput pentru a încălzi și fierbe apa potabilă. Ceainicul este potrivit pentru utilizarea zilnică acasă, la birou și la cabană.

Balonul dispozitivului este fără sudură și este fabricat din oțel inoxidabil rezistent la impact SUS 304, rezistent la acizi. Carcasa este fabricată din plastic rezistent la căldură. Spațiul dintre pereții aparatului permite ca apa să își păstreze temperatura mai mult timp și împiedică încălzirea suprafețelor exterioare ale dispozitivului.

Grupul de contact Strix\* asigură o siguranță maximă la utilizarea dispozitivului. Ceainicul se oprește automat dacă elementul de încălzire se supraîncălzește și dacă dispozitivul este scos din suport înainte ca apa să fiarbă. Designul grupului de contact permite, de asemenea, ca ceainicul să se rotească la 360° pe bază.

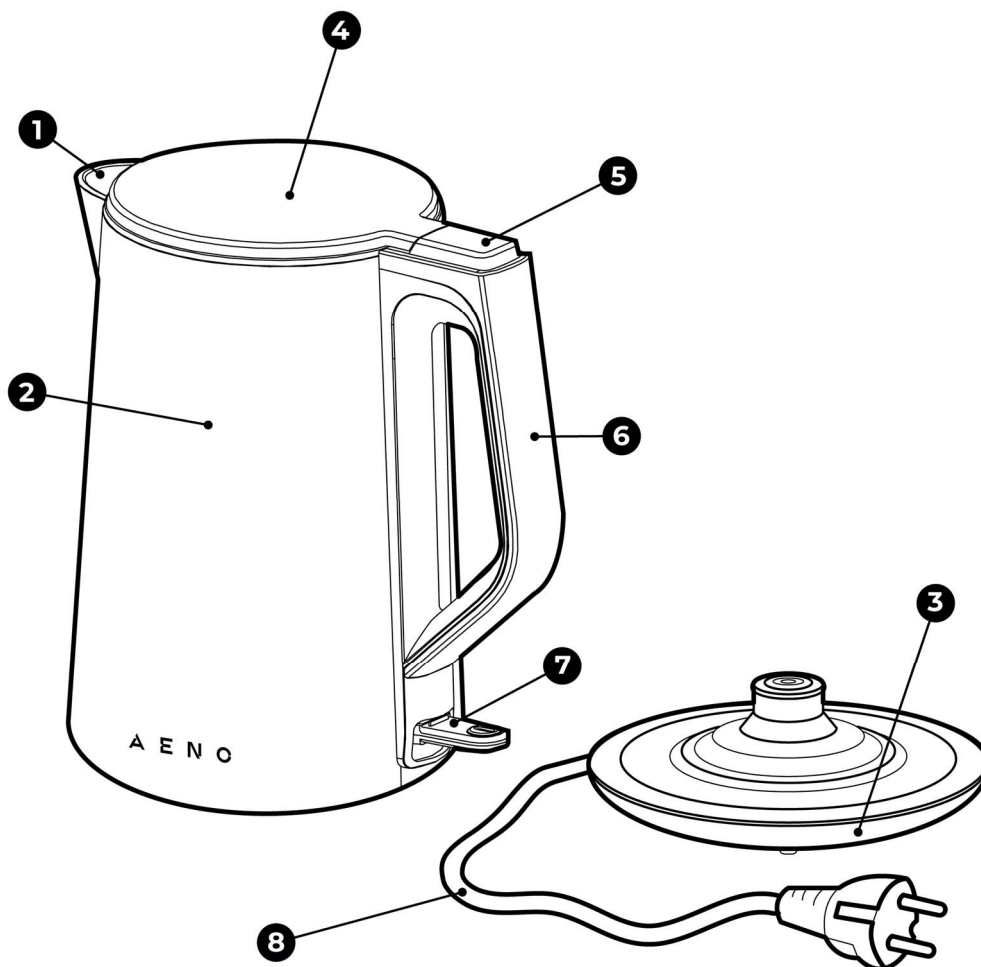


**Figura 1** – Vedere laterală

\* A se vedea secțiunea 8 "Glosar" pentru o explicație.



**Figura 2** – Vedere de sus



**Figura 3** – Elemente ale dispozitivului

**Elemente ale dispozitivului (a se vedea figura 3):**

- 1** – gura de scurgere
- 2** – corp
- 3** – bază
- 4** – capac
- 5** – butonul de deschidere a capacului
- 6** – butonul
- 7** – comutator indicator luminos
- 8** – cablu de alimentare

## 1.2 Specificații

**Tabelul 1** – Date tehnice principale

<b>Parametru</b>	<b>Valoare</b>
Model	AEK0002
Articolul	EK2
Putere	1850,0–2200,0 W
Tensiune	220–240 V (AC)
Frecvență	50–60 Hz
Element de încălzire	Spirala ascunsă
Protecție împotriva șocurilor electrice	Clasa I
Volum:	2,0 L.
Gestionarea	Mecanică
Conectarea la rețeaua electrică	Prin intermediul bază
Încălzirea până la punctul de fierbere	Aproximativ 6 minute (în funcție de volumul de apă)
Caracteristici funcționale	Oprire automată atunci când apa fierbe. Oprire automată în cazul în care nu există apă sau este insuficientă. Protecție împotriva supraîncălzirii. Indicator de funcționare
Rotire pe bază	360 °
Grup de contact	Strix
Lungimea cablului de alimentare	0,75 m

<b>Parametru</b>	<b>Valoare</b>
Condiții de funcționare	Temperatura: +5 până la +40 °C Umiditate relativă: 30–80 % (fără condens)
Condiții de depozitare	Temperatura: 0 până la +45 °C Umiditate relativă: 0–80 % (fără condensare)
Instalare	Pe bază pe o suprafață plană orizontală
Materialul flaconului	Oțel inoxidabil
Materialul carcasei	Polipropilenă (PP) *
Culoare	Alb
Dimensiuni (L×l×h)	230,5mm×160mm×251mm
Greutate:	Net: 1,05 kg Brut: 1,33 kg
Perioada de garanție	2 ani
Durata de viață	2 ani
Certificate	CE, EAC, RoHS, UA.TR, UKCA

\* A se vedea secțiunea 8 "Glosar" pentru o explicație.

### **1.3 Pachet de aprovizionare**

Este inclus un ceainic electric AENO EK2:

1. Ceainic electric – 1 buc.
2. Bază – 1 buc.
3. Ghid de pornire rapidă – 1 buc.
4. Card de garanție – 1 buc.





**Figura 4** – Pachetul de alimentare \*

## 1.4 Ambalare și etichetare

Dispozitivul este furnizată într-o cutie de carton individuală de 220mm×204mm×248mm, care conține denumirea completă, marcajul și principalele specificații tehnice, precum și data de fabricație și datele producătorului.

\* Imaginile componentelor sunt prezentate doar în scop informativ.

## 2 Instalare și utilizare

### 2.1 Pregătirea pentru muncă

Înainte de a utiliza dispozitivul pentru prima dată, trebuie să citiți și să înțelegeți cu atenție acest manual de utilizare.

Nu este necesară instalarea niciunui dispozitiv.

**AVERTISMENT!** Atunci când conectați, folosiți și depozitați ceainicul electric AENO™, respectați regulile de utilizare în siguranță a dispozitivului (consultați secțiunea Avertismente și restricții).

Pentru a asigura funcționarea corectă a ceainicului electric AENO EK2, trebuie urmați următorii pași înainte de prima utilizare:

- Deschideți cu grijă ambalajul, scoateți dispozitivul și accesoriile.
- Așezați bază în locația aleasă, pe o suprafață plană, stabilă și orizontală (a se vedea ilustrația 5).



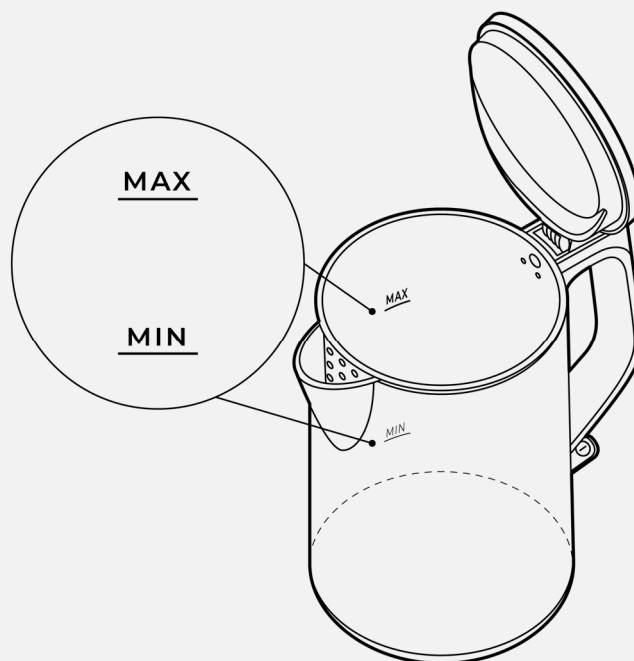
**Figura 5** – Exemple instalarea dispozitivului \*

\* Imaginile au doar scop ilustrativ.

**NOTĂ.** Înainte de a conecta dispozitivul la rețeaua electrică pentru prima dată, verificați dacă tensiunea nominală indicată în documentația tehnică corespunde cu tensiunea electrică din priză.

- Umpleți ceainicul cu apă până la marcajul "MAX". Sefierbe (a se vedea punctul 2.2) și se scurge apa.

**NOTĂ.** Există semne de nivel al apei în interiorul dispozitivului.



**Figura 6** – Mărcile nivelului apei

Nu umpleți fierbătorul sub marcajul "MIN" și peste marcajul "MAX".

- Repetați procedura.
- Lăsați dispozitivul să se răcească.
- Ștergeți exteriorul și interiorul dispozitivului cu o cârpă uscată. Asigurați-vă că nu a rămas umezeală pe bază și pe ceainic.

**AVERTISMENT!** Pentru a conecta aparatul la sursa de alimentare, folosiți numai suportul care vine împreună cu dispozitivul. Utilizarea altor suporturi poate deteriora dispozitivul.

## 2.2 Apă clocotită

Pentru a fierbe apa în fierbătorul electric, trebuie urmați următorii pași în ordine succesivă:

1. Scoateți ceainicul de la bază.
2. Apăsăți butonul de pe mânerul dispozitivului și deschideți capacul.
3. Umpleți cu cantitatea necesară de apă.
4. Închideți bine capacul.
5. Așezați ceainicul pe bază.
6. Introduceți ștecherul cablului de alimentare într-o priză de curent.
7. Coborâți comutatorul. Indicatorul luminos se aprinde și începe procesul de încălzire a apei.
8. După ce apa a fiert, verificați dacă întrerupătorul se resetează automat și dacă indicatorul luminos se stinge.

**NOTĂ.** Pentru a întrerupe procesul de încălzire sau de fierbere, ridicați comutatorul sau scoateți ceainicul de pe bază. Indicatorul luminos se va stinge.

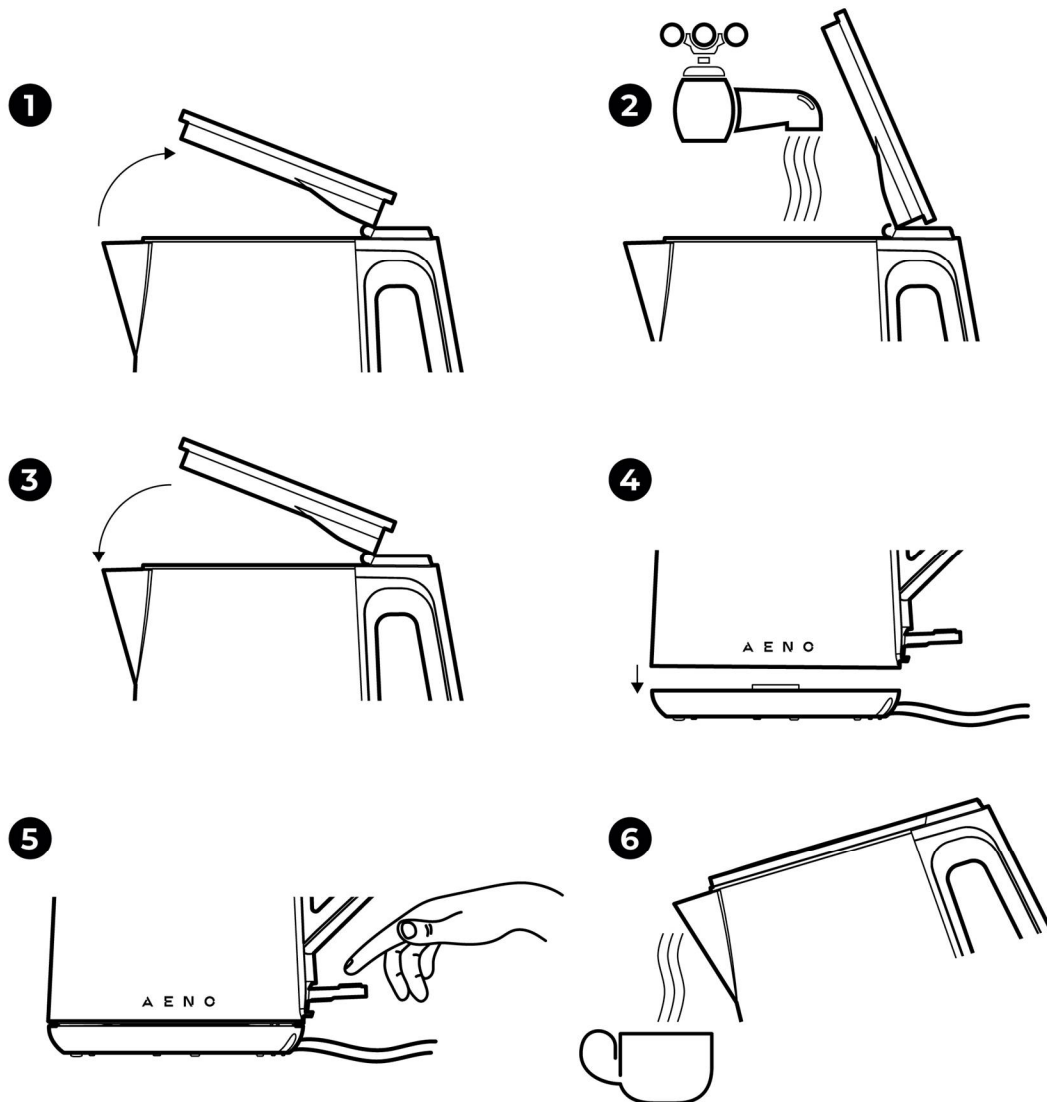
9. Scoateți ceainicul de la bază și turnați cu grijă apa din el.

**AVERTISMENT!** Atunci când turnați apă fierbinte din fierbător, capacul trebuie să fie închis. Nu înclinați brusc dispozitivul.

**NOTĂ.** Lăsați dispozitivul să se răcească timp de cel puțin 30 de secunde înainte de a fierbe din nou apă.

10. După ce ați terminat de utilizat dispozitivul, asigurați-vă că ați scos ștecherul de la priză.

Întregul proces de umplere a ceainicului și de fierbere a apei este prezentat în figura 7.



**Figura 7** – Procesul de umplere a ceainicului și de fierbere a apei

**AVERTISMENT!** Dacă ceainicul este pornit fără apă sau cu apă insuficientă, acesta se va opri automat. Așteptați ca dispozitivul să se răcească înainte de a-l umple și de a-l porni din nou, în caz contrar acesta va fi blocat de mecanismul de siguranță.

### 3 Întreținere și reparații

Pentru a menține starea optimă și funcționarea stabilă a dispozitivului, se recomandă efectuarea periodică a următoarelor acțiuni:

- curățați corpul dispozitivului și bază;
- curățați interiorul dispozitivului.

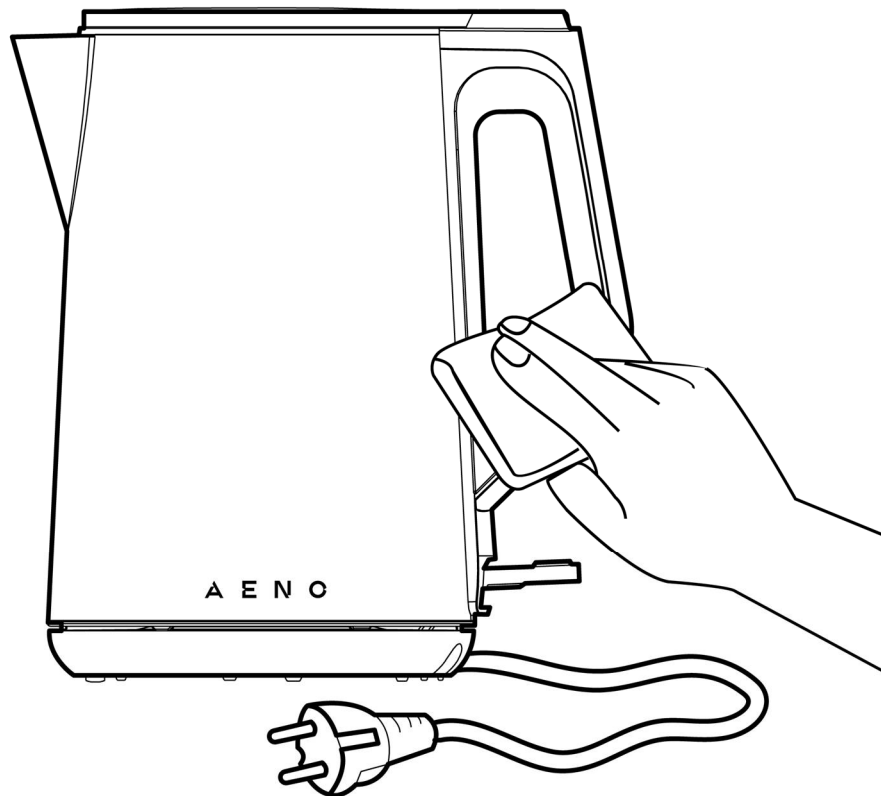
**AVERTISMENT!** Înainte de a curăța dispozitivul, deconectați-l de la rețeaua electrică, trăgând ștecherul de la priză și așteptați până când acesta se răcește complet.

#### 3.1 Curățarea corpului și a bazei dispozitivului

Folosiți o cârpă de bumbac umezită cu puțină apă pentru a curăța corpul dispozitivului de murdărie și praf, urmată de o cârpă uscată (vezi figura 8).

Dacă este foarte murdar, ștergeți corpul dispozitivului cu o cârpă moale umezită într-o soluție de săpun ușor. Apoi ștergeți cu o cârpă înmuiată în apă curată și uscați.

**AVERTISMENT!** Pentru curățarea carcasei și a bază nu utilizați detergenți chimici sau agresivi, paste abrazive, produse care conțin acizi sau solvenți sau bureți de sârmă, care pot deteriora dispozitivul și acoperirea acestuia.



**Figura 8** – Curățarea carcasei dispozitivului

**AVERTISMENT!** Bază poate fi curățat numai cu o cârpă sau un șervețel uscat. Dispozitivul și accesoriile sale nu trebuie spălate în mașina de spălat vase.

### 3.2 Curățarea interiorului dispozitivului

**NOTĂ.** Pentru a reduce formarea de calcar, utilizați numai apă purificată.

Dacă ceainicul este utilizat în mod regulat (de 3-5 ori pe zi), frecvența de decalcifiere depinde de duritatea apei utilizate:

- în cazul în care apa este dură și foarte dură, se recomandă curățarea o dată pe lună;
- în cazul în care apa este de duritate medie sau moale, se recomandă curățarea o dată la 2-3 luni.

Tabelul de mai jos arată cum să eliminați calcarul din interiorul ceainicului electric.

**Tabelul 2** – Agenți de decalcifiere și metode de curățare

<b>Remediul</b>	<b>Instrucțiuni de utilizare</b>
Acid citric	Fierbeți 0,5 litri de apă. Se adaugă 25 de grame de acid citric și se lasă timp de 15 min. Se toarnă conținutul, se clătește ceainicul prin tragerea și scurgerea apei de 5–6 ori
Oțet de masă	Se toarnă 0,5 litri de oțet (6 sau 9 %) în ceainicul, se lasă timp de 1 oră fără să dea în clocot. Se toarnă conținutul, se clătește ceainicul prin tragerea și scurgerea apei de 5–6 ori
Descaler	Urmați instrucțiunile producătorului de pe ambalajul produsului



## 4 Obligațiile de garanție

Durata de viață a dispozitivului este de 2 (doi) ani. Garanția producătorului pentru dispozitiv este de 2 (doi) ani de la data vânzării cu amănuntul. Garanția producătorului pentru accesorii este de doi (2) ani de la data vânzării cu amănuntul.

Este posibil să aveți și alte drepturi în conformitate cu legislația țării dumneavoastră privind vânzarea de bunuri de consum. Prezenta garanție limitată nu afectează aceste drepturi.

Producătorul garantează buna funcționare a tuturor materialelor, componentelor și asamblării produselor AENO™, cu condiția respectării regulilor de funcționare stabilite în manualul de utilizare al dispozitivului, pe durata perioadei de garanție.

Pentru înlocuirea în garanție, dispozitivul trebuie returnat la comerciant împreună cu chitanța care confirmă achiziția.

### **Produsul nu are niciun dezavantaj:**

- mirosul de plastic sau de cauciuc nou emis de dispozitiv în primele zile de utilizare;
- schimbarea nuanței de culoare, a strălucirii părților echipamentului în timpul utilizării;
- zgomote (care nu depășesc standardele de sănătate) legate de principiile de funcționare ale componentelor individuale, și anume
  - o ventilator;
  - o supape de apă;
  - o relee electrice;
  - o motoare electrice;
  - o centuri;
  - o compresoare;
- zgomote cauzate de uzura naturală (îmbătrânire) a materialelor, și anume:
  - o pocnituri la încălzire/răcire;
  - o scârțâie;
  - o ciocniri minore ale mecanismelor mobile;
- necesitatea de a înlocui consumabilele și piesele de uzură care s-au deteriorat ca urmare a uzurii normale.

#### **4.1 Centre de service AENO™**

Pentru o listă a orașelor în care este disponibil serviciul de service al producătorului, vizitați **aeno.com**.

#### **4.2 Procedura de service în garanție**

Dacă se constată că dispozitivului este defect sau defectuos, trebuie să contactați un centru de service autorizat înainte de expirarea perioadei de garanție și să furnizați următoarele informații:

1. Un dispozitiv care prezintă un presupus defect sau o defecțiune.
2. Dovada originală a achiziției.

În absența unui centru de service autorizat, clientul trebuie să contacteze vânzătorul cu amănuntul de unde a cumpărat dispozitivul.

Serviciul de garanție nu este acoperit:

- la ajustări, reglaje, curățare și alte lucrări de întreținere a produsului, conform specificațiilor din acest manual de utilizare;
- pentru înlocuirea consumabilelor (baterii, filtre, becuri, saci de praf etc.), așa cum se specifică în prezentul document.

#### **4.3 Limitarea răspunderii**

Produsele cu defecte de fabricație sunt supuse serviciului de garanție în timpul perioadei de garanție. Perioada de garanție se prelungește cu o perioadă egală cu durata reparației.

Produsele AENO™ nu sunt eligibile pentru servicii de garanție gratuite dacă sunt detectate următoarele daune sau defecte:

- daunele cauzate de forță majoră, accidente, neglijență, acte sau omisiuni deliberate sau neglijente ale cumpărătorului sau ale unor terțe părți;
- daunele cauzate de efectele altor obiecte, inclusiv, dar fără a se limita la expunerea la umiditate, umezeală, temperaturi extreme sau condiții ambientale (sau dacă acestea se schimbă drastic), coroziune, oxidare, ingestia de alimente sau lichide și expunerea la substanțe chimice, animale, insecte și produsele acestora;
- în cazul în care dispozitivul (accesorii, componente) a fost desfăcut (prin alterarea sigiliilor), modificat sau reparat de o altă persoană decât un centru de service autorizat sau dacă au fost folosite piese de schimb neautorizate;

- defecte sau deteriorări cauzate de utilizarea necorespunzătoare a dispozitivului, de utilizarea necorespunzătoare, inclusiv de utilizarea contrară instrucțiunilor de utilizare;
- defectele cauzate de uzura normală a bunurilor, inclusiv gențile, carcasele, pachetele de baterii sau manualele de instrucțiuni;
- dacă numărul de serie (autocolant din fabrică), data de producție sau numele modelului de pe corpul dispozitivului a fost îndepărtat, șters, deteriorat, modificat sau ilizibil în vreun fel;
- în caz de nerespectare a condițiilor de funcționare și de instalare descrise în instrucțiunile de utilizare;
- fisuri și zgârieturi, precum și alte defecte cauzate de transport, utilizare sau neglijență din partea cumpărătorului;
- daunele mecanice cauzate după ce dispozitivul a fost predat utilizatorului, inclusiv daunele cauzate de obiecte ascuțite, îndoirea, strivirea, căderea etc;
- daune cauzate de nerespectarea standardelor de aprovizionare, telecomunicații, cablare și factori externi.

Această garanție limitată este singura și exclusivă garanție oferită și înlocuiește toate celelalte garanții exprese și implicite. Producătorul nu oferă nicio garanție, expresă sau implicită, dincolo de descrierea conținută în prezentul document, inclusiv o garanție implicită de vandabilitate și de adecvare la un anumit scop. Utilizarea dispozitivelor defecte sau inacceptabile rămâne la discreția cumpărătorului. Producătorul nu este răspunzător pentru daunele aduse altor bunuri din cauza defectelor dispozitivului, pierderea utilizării, pierderea de timp sau pentru orice daune speciale, accidentale, indirecte sau indirecte, daune și pierderi punitive, inclusiv, dar fără a se limita la pierderi comerciale, pierderi de profit, pierderi de informații confidențiale sau alte informații, pierderi de afaceri sau întreruperi de activitate din cauza faptului că dispozitivul este considerat defect sau cu deficiențe.

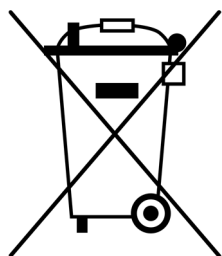
**NOTĂ.** Producătorul nu produce echipamente pentru domeniul sarcinilor vitale. Dispozitivele pentru "sarcini vitale" se referă la sistemele de susținere a vieții, echipamentele medicale, dispozitivele medicale legate de implantare, transportul comercial, echipamentele sau sistemele nucleare și orice altă aplicație în care defectarea echipamentelor ar putea cauza daune sănătății umane sau moartea sau daune materiale.

## 5 Depozitare, transport și eliminare

Pentru a evita acumularea prafului și a murdăriei pe carcasă și expunerea la umiditate în timpul perioadelor lungi de nefolosire, se recomandă ca dispozitivului să fie depozitată în ambalajul original. Înainte de depozitare, lăsați întotdeauna dispozitivul să se răcească, curățați suprafețele interioare și exterioare și asigurați-vă că este complet uscat. Se recomandă să depozitați dispozitivul pe bază, cu capacul închis, într-un spațiu uscat și închis, departe de accesul copiilor și de acizi și baze, departe de aparate de încălzire, cu excepția luminii solare directe și a umidității. Protejați dispozitivul de fluctuațiile mari de temperatură.

Dispozitivul trebuie transportat în ambalajul său original, în poziție verticală fixă. Dispozitivul poate fi transportat pe orice distanță cu orice mijloc de transport care asigură siguranța aparatului, în conformitate cu reglementările de transport în vigoare pentru acel mod de transport. Nu expuneți ambalajul și/sau produsul la apă.

**NOTĂ.** Utilizatorul trebuie să respecte condițiile de temperatură și umiditate pentru depozitare și transport specificate în tabelul de date tehnice de mai sus.



În conformitate cu reglementările privind deșeurile de echipamente electrice și electronice (WEEE), toate produsele electrice și electronice trebuie colectate separat la sfârșitul duratei lor de viață și nu pot fi eliminate împreună cu deșeurile municipale nesortate.

Piesele din dispozitivele inutilizabile trebuie separate și sortate în funcție de tipul de material. În acest fel, toată lumea poate contribui la reutilizarea, reciclarea și alte forme de recuperare a deșeurilor de echipamente electrice și electronice. Colectarea, reciclarea și eliminarea corectă a acestor dispozitive vor contribui la evitarea potențialelor efecte asupra mediului și sănătății cauzate de substanțele nocive pe care le conțin.

Pentru a elimina dispozitivul, acesta trebuie returnat la un punct de vânzare sau la un punct local de colectare a deșeurilor și reciclare recomandat de autoritățile locale sau de stat. În cazul în care utilizatorul nu poate livra dispozitivul la un centru specializat de colectare și reciclare pentru eliminare, acesta poate fi livrat și la un magazin al societății de construcții, la filiala locală a Ministerului pentru Situații de

Urgență sau la o unitate similară. Eliminați-l în conformitate cu legile și reglementările aplicabile din țara în cauză.

Pentru mai multe informații despre cum să eliminați corect dispozitivul uzat, vă rugăm să contactați furnizorul dispozitivului, serviciul de eliminare a deșeurilor sau autoritățile locale responsabile cu gestionarea deșeurilor.

## 6 Alte informații

### Informații privind producătorul

Titlu	ASBISc Enterprises PLC
Adresa este	43 Kolonakiou Street, Diamond Court, Agios Athanasios, 4103 Limassol, Cyprus (Cipru)
Detalii de contact	Tel.: +357-25857090 <a href="http://www.asbis.com">www.asbis.com</a>

### Informații privind societatea importatoare

Romania

Titlu	ASBIS Romania SRL
Adresa este	Splaiul Independentei 319, Sector 6 Bucuresti 062650, Romania
Detalii de contact	Tel.: +40-213371099 <a href="http://www.asbis.ro">www.asbis.ro</a>

### Informații despre furnizorul de servicii de garanție și despre organizația de tratare a cererilor de despăgubire pentru calitate

Romania

Titlu	SC Electronics Suport Division SRL
Adresa este	Bucuresti,061072B-dul. Iuliu Maniu Nr 7, Incinta Apaca, Parcela 213, Sector 6
Detalii de contact	Tel.: (4021) 326-6063, <a href="mailto:service@esd-rom.ro">service@esd-rom.ro</a>

### Informații privind certificatele și declarațiile de conformitate obținute

Certificate	Certificat de conformitate N° EAȚC RU C- CY.HE23.B.00234/21 din 28 decembrie 2021
-------------	--

Declarații	Declarația de conformitate SEE din 28 decembrie 2021 Declarația de conformitate UE din 25 octombrie 2021 Declarația de conformitate RoHS din 25 octombrie 2021 Declarația de conformitate a Ucrainei din 09 noiembrie 2021
------------	---

Adresele centrelor de service pot fi găsite pe **aeno.com**, la secțiunea "Service & Warranty".

## 7 Depanare

Tabelul de mai jos prezintă erorile și problemele tipice care pot apărea în timpul utilizării dispozitivului și soluțiile posibile.

**Tabelul 3** – Probleme și soluții tipice

Nº	Problema	Cauze posibile	Soluția
1	Dispozitivul nu pornește.	Nu există tensiune la priza la care este conectat dispozitivul	Verificați dacă priza este în stare bună de funcționare prin conectarea unui alt dispozitiv. Dacă este necesar, reconectați dispozitivul la o priză electrică funcțională
		Ceainicul nu este așezat corect pe bază	Scoateți ceainicul de pe bază și puneți-l din nou pe el
		Cablul de alimentare sau fișa sunt deteriorate	Contactați un centru de service
2	Dispozitivul se oprește prematur	Nu există apă în ceainic sau nivelul apei este sub marcajul "MIN", declanșând protecția împotriva supraîncălzirii	Verificați dacă există apă în ceainic și dacă nivelul apei este deasupra semnului "MIN". Lăsați dispozitivul să se răcească înainte de a-l porni din nou
		Acumularea de calcar pe interiorul ceainicului	Respectați punctul 3.2 "Curățarea interiorului dispozitivului"



Nº	Problema	Cauze posibile	Soluția
3	Există tensiune de rețea și apă în ceainic, dar dispozitivul nu pornește	Dispozitivul nu s-a răcit după ce protecția la supraîncălzire s-a declanșat	Lăsați dispozitivul să se răcească înainte de a-l porni din nou
		Scurtcircuit în circuitul electric al dispozitivului	Contactați un centru de service
4	Dispozitivul nu se oprește automat atunci când apa fierbe	Capacul dispozitivului nu este închis	Asigurați-vă că capacul este bine închis
		Comutatorul este defect	Contactați un centru de service

**AVERTISMENT!** Dacă niciuna dintre soluțiile posibile nu rezolvă problema, contactați furnizorul sau centrul de service. Vă rugăm să nu dezasamblați sau să încercați să reparați singur dispozitivul.

## 8 Glosar

Clasa I	Clasa de siguranță electrică în funcție de care este instalată împământarea în timpul fabricării.
PP	Un material termoplastic puternic și rigid, rezistent la lichidele chimic active, utilizat pe scară largă la fabricarea produselor de uz casnic.
Strix	Grupul de contact este de înaltă calitate, ceea ce asigură o siguranță și un confort maxim atunci când utilizați ceainicul electric.
WEEE	Deșeuri de echipamente electrice și electronice înseamnă echipamente electrice sau electronice uzate, inclusiv toate componentele, ansamblurile, consumabilele care fac parte din echipament atunci când acesta este scos din uz (inclusiv bateriile furnizate/baterii reîncărcabile (dacă există), componentele care conțin mercur etc.).